

Xchange2

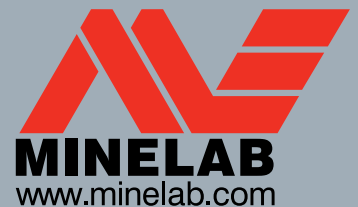
Your Detecting Connection

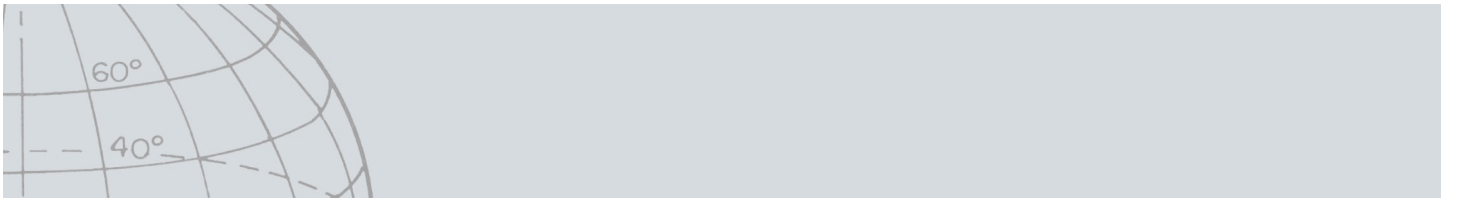


دليل المستخدم

support@xchange2.net

World's Best Metal Detection Technologies





المحتويات

4	التثبيت.....
4	شروط وأحكام XChange 2.....
5	تفضيلات إعدادات المستخدم.....
6	نظرة عامة عن XChange 2.....
7	بنود الكاشف.....
8	المجموعات.....
8	عناصر تحكم المجموعة.....
8	مجموعات المستخدم.....
8	مجموعات النظام.....
9	الكاشف.....
9	الكل.....
9	الملف.....
9	إعادة التدوير.....
9	جيو هانت (خاصية المسح الجغرافي).....
10	قائمة البند.....
10	ملخص البند.....
10	بنود الاختيار/إلغاء الاختيار.....
10	بنود النقل/النسخ/الحذف.....
10	تعديل البنود.....
11	ملخص القائمة.....
11	فرز البنود.....
11	تصفية البنود (شريط البحث).....
11	تصفية البنود المتطورة.....
12	استخدام XChange 2.....
12	تسجيل الدخول.....
13	توصيل الكاشف الخاص بك.....
14	المجموعات.....
14	إنشاء مجموعة.....
14	تعديل مجموعة.....
15	جيوهانت (البحث الجغرافي) GeoHunt.....
15	إنشاء جيوهانت.....
15	تعديل جيوهانت.....
16	واي بوينت (نقاط الطريق) WayPoint.....
16	إنشاء واي بوينت.....
17	تعديل الواي بوينت.....
18	فايند بوينت (العثور على النقاط) FindPoint.....
18	تعديل فايند بوينت.....
19	إعدادات الكاشف.....
19	تعديل إعدادات الكاشف.....
20	نظام المستخدم (فقط CTX 3030).....
20	إنشاء نظام المستخدم.....
20	تعديل نظام المستخدم.....
22	تحديثات البرمجيات.....

التثبيت

من أجل تثبيت XChange 2 بنجاح، سوف يتطلب وجود أحد أنظمة التشغيل التالي بجهاز الكمبيوتر الخاص بك: ويندوز إكس بي، ويندوز فيستا، ويندوز 7 أو ويندوز 8.

من أجل استخدام كافة ميزات التطبيق يجب أن يكون لديك أيضا:

• كاشف ماينلاب CTX 3030 أو GPZ 7000.

• كابل USB لتوصيل جهاز الكاشف

• حساب نشط في موقع minelab.com

• وجود اتصال بالإنترنت

من أجل تثبيت XChange 2 ، قُم بإدخال قرص التثبيت الخاص بـ XChange 2 في جهاز الكمبيوتر الخاص بك واتبع تعليمات القائمة.

إذا لم يكن لديك قرص التثبيت المضغوط، يمكنك تحميل التطبيق XChange 2 من www.minelab.com.

شروط وأحكام XChange 2

عند تثبيت تطبيق XChange 2 لأول مرة، سوف يتم عرض شروط وأحكام الاستخدام.

وسوف يتطلب منك قراءة وقبول شروط وأحكام الاستخدام من أجل مواصلة عملية التثبيت.

تفضيلات إعدادات المستخدم

تفضيلات إعدادات المستخدم

عند تثبيت التطبيق XChange 2 سوف يتطلب منك ضبط تفضيلات المستخدم الخاصة بك.

1. قُم بضبط خيارات "الوقت" و "الموقع" و "وحدات الطول" و "وحدات الوزن"
2. انقر على زر "حفظ" لحفظ تفضيلاتك.

التفضيلات

صيغة الوقت
24 ساعة

صيغة الموقع
DD.DDDDDD

وحدات الطول
متر / سنتيمتر

وحدات الوزن
أوقية تروي

اعرض نصيحة بدء التشغيل

حفظ

ويمكن إجراء تغييرات على تفضيلات المستخدم الخاصة بك في تطبيق XChange 2 من خلال مفتاح "إعدادات".

نظرة عامة عن XChange 2

نظرة عامة عن XChange 2

يقدم هذا القسم نظرة عامة عن التطبيق XChange 2 والمجالات الرئيسية المتعلقة بالاستخدام.

The screenshot shows the XChange 2 software interface. The main window displays a world map with a registration form overlay. The form includes fields for 'اسم المستخدم' (Username) and 'كلمة المرور' (Password), and a 'تسجيل الحساب' (Register Account) button. Below the form, there is a message: 'غير مسجل؟ انقر هنا لإنشاء حساب' (Not registered? Click here to create an account) and 'نسيت كلمة المرور؟ انقر هنا' (Forgot password? Click here).

On the right side, there is a sidebar with various settings and options, including 'GPZ 7000', 'High Trash', 'Beach', 'Relics', 'Silver', 'Coins', 'Universal Settings', and 'Minelab - Australia'. The sidebar also features a 'TREASURE' section with icons for 'SAMPLES', 'GPZ SAMPLES', 'GOLD', and 'TREASURE'.

Labels on the left side of the screenshot point to various features:

- جزء الإعدادات (Settings part)
- جزء اللغة (Language part)
- رقم الإصدار (Version number)
- قسم تسجيل الدخول (Login registration section)

Labels on the right side of the screenshot point to various features:

- الرأس (Header)
- بنود تحكم المجموعة (Group control items)
- بنود تحكم البند (Item control items)
- المجموعات الخاصة (Special groups)
- مجموعات المستخدم (User groups)
- صندوق البند (Item box)
- ملخص البند (Item summary)
- قائمة البند (Item list)

بنود الكاشف

يقدم هذا القسم نظرة عامة عن التطبيق XChange 2 والمجالات الرئيسية المتعلقة بالاستخدام.

وتتضمن بنود الكاشف:

- الإعدادات العالمية (صفحة 20)
- أنظمة المستخدم - الكاشف CTX 3030 فقط (صفحة 21)
- جيوهانت GeoHunts خاصية البحث الجغرافي (صفحة 16)
- واي بوينت WayPoints خاصية نقاط الطريق (صفحة 17)
- فايندوينت FindPoints خاصية العثور على النقاط (صفحة 19)

يرجى ملاحظة أن بنود الكاشف التي تم إنشاؤها في نموذج واحد من الكاشفات لا يمكن أن يتم تحويلها إلى نموذج آخر، باستثناء نقاط الطريق WayPoints.

للمزيد من المعلومات حول هذه البنود، ارجع إلى الصفحات ذات الصلة في هذا الدليل.

المجموعات

المجموعات هي في صميم تطبيق XChange 2. يجب على جميع البنود التي تم نسخها من الكاشف أن تكمن في مجموعة. في الواقع، الكاشف نفسه هو عبارة عن مجموعة خاصة ضمن التطبيق. وهذا يسمح للبنود بأن يتم نسخها من وإلى الكاشف بنفس الطريقة التي يتم بها نقل البنود من مجموعة واحدة إلى أخرى.

المجموعات هي عبارة عن تجمعات من بنود مماثلة لتلك المجلدات التي على جهاز الكمبيوتر الخاص بك، والفرق الرئيسي هو أن تلك المجموعات لا يمكن أن تحتوي على مجموعات أخرى. ويمكن نقل البنود من مجموعة واحدة إلى أخرى أو العكس من أجل جمعهم في تصنيفات مناسبة.

ينبغي إعطاء اسم للمجموعات التي تقوم بإنشاءها ، وأن تخصص لها ايقونة.

عناصر تحكم المجموعة

تقوم عناصر تحكم المجموعة بتنفيذ الإجراءات المطلوبة للاستخدام والتعامل مع المجموعات.



مجموعات المستخدم

من أجل نقل البنود إلى التطبيق سوف تحتاج إلى إنشاء مجموعة المستخدم. بمجرد إنشاؤها، يمكنك نقل البنود من أي مجموعة إلى أي مجموعة مستخدم. يمكنك إنشاء العديد من المجموعات كما يحلو لك.



مجموعات النظام

مجموعات النظام هي المجموعات الخاصة التي توفر ميزات تخصصية للتطبيق.

مجموعات النظام المتاحة هي:

- الكاشف
- الكل
- الملف
- إعادة التدوير
- جيوهانت GeoHunt (البحث الجغرافي)



الكاشف

عند توصيل الكاشف بجهاز الكمبيوتر الخاص بك يظهر 'مجموعة الكاشف' مع اسم الكاشف بجوار ايقونة الكاشف.

انقر على 'مجموعة الكاشف' لرؤية محتويات الكاشف.

الكل

تقوم ايقونة "الكل" بعرض جميع البنود في كل مجموعات المستخدم. هذه المجموعة مفيدة إذا كنت لا تعرف مكان وجود البنود التي تبحث عنها.

تقوم وظائف البحث والفرز بتقديم مرشحات للبحث من أجل مشاهدة بنود المجموعة (صفحة 11).

الملف

'الملف' هو عبارة عن مجموعة والتي يمكنك فيها نسخ البنود ومن ثم تصديرها إلى ملف بديل للنسخ الاحتياطي أو لأغراض التبادل. ويمكن أيضا فتح 'الملف' الذي تم حفظه سابقا ورؤية البنود ونسخها إلى مجموعات أخرى. وبعبارة أخرى، يقوم 'الملف' بتوفير ميزة التصدير والاستيراد.

أن الملف هو تصميم ماينلاب الخاص والذي يمكن فقط قراءته وكتابته بواسطة التطبيق XChange 2.

إعادة التدوير

يقوم "إعادة التدوير" بالحفاظ على البنود التي تم مسحها من مجموعات المستخدم. وهذا يوفر وسيلة لاستعادة البنود التي تم مسحها حتى يتم تفريغ سلة "إعادة التدوير".

سوف يتم حذف أي من البنود التي تم سحبها إلى سلة "إعادة التدوير" من الكاشف أو من نقل الملفات تلقائياً، وبالتالي لن تكون قابلة للاسترداد.



من الممكن مسح سلة إعادة التدوير باستخدام ايقونة تفريغ المهملات.

جيو هانت (خاصية المسح الجغرافي)

تحتوي جيوهانت على جميع البنود التي تم إنشاؤها أثناء تقدم جيوهانت، وكذلك نمط الكاشف المستخدم في ذلك الوقت.

يقوم جيوهانت بتسجيل نمط الكاشف المستخدم وقت بدء جيوهانت، ويعرض مكان مسار حركة الكاشف أثناء الجيوهانت. يحتوي جيوهانت أيضا على فايندبوينت (العثور على النقاط) ووايويونت (نقاط الطريق) أثناء عمل جيوهانت.

وحيث أنه قد يتم نقل البنود إلى مجموعات المستخدم المختلفة، فأن مجموعة نظام جيوهانت تسمح لك بعرض جميع البنود المرتبطة بجيوهانت في مجموعة واحدة. ولا تقوم بنقل البنود من مجموعات المستخدم المختلفة، أنه فقط يخلق بصورة مؤقتة مجموعة خاصة تحتوي على جميع بنود جيوهانت.

وتظهر فقط مجموعة النظام عند اختيار ايقونة "اعرض جيوهانت" في ملخص البند عند أي بند جزء من

جيوهانت(صفحة 16).

1. افترض بأن هناك كاشفين متصلان

قائمة البند

تقوم قائمة البند بعرض ملخص كل بند في المجموعة المختارة. ويمكن لهذه أن تكون من أي مجموعة، بما في ذلك مجموعات النظام.

ملخص البند

يحتوي ملخص البند على ملخص للمعلومات التي تخص البند. ويبين الشكل التالي ملخص لبند جيوهانت:

تعديل البند	نص وصفي	أيقونة مجموعة البند
المركز على الخريطة	ختم الوقت	أيقونة البند
أعرض جيوهانت	اسم البند	أيقونة الإرفاق
المسافة إلى مركز الخريطة	GeoHunt sample	
12844.5 كم	201220:31 -45 28 فبراير من أجل (0 رقم، 0) س (19 رقم، 0)	
	Henley Beach, South Australia	

بنود الاختيار/إلغاء الاختيار

لكي تختار أو تلغي اختيار بند قم ببساطة بالنقر اليسار على ملخص البند. ويمكن اختيار عدة بنود عن طريق النقر على كل ملخص بند بصورة فردية. وسوف يتغير لون خلفية الملخص عند اختيار بند. سوف يمكنك أيضا اختيار جميع البنود عن طريق النقر على زر "الكل" في أعلى قائمة البند. عند إلغاء اختيار بند سوف يعود لون الخلفية إلى اللون الأبيض. يمكنك إلغاء اختيار كل شيء عن طريق النقر على زر "لا شيء" في أعلى قائمة البند.

بنود النقل/النسخ/الحذف

يمكن نقل أو نسخ البنود في التطبيق عن طريق اختيار وسحب البند. ومن أجل حذف بند، قم باختيار البند واسحبه إلى ملف إعادة التدوير. سواء تم نقل عنصر أو نسخه فإن ذلك يتم تحديده بواسطة المصدر والوجهه خلال السحب. ويبين الجدول التالي هذه العلاقة:

مجموعة المستخدم	جيوهانت	إعادة التدوير	الملف	الكل	الكاشف	من	إلى
نسخ	غير قابل للتطبيق	حذف	نسخ	غير قابل للتطبيق	نسخ ¹		الكاشف
نقل	غير قابل للتطبيق	نقل	نسخ	غير قابل للتطبيق	نسخ		الكل
نسخ	غير قابل للتطبيق	حذف	غير قابل للتطبيق	غير قابل للتطبيق	نسخ		الملف
نقل	غير قابل للتطبيق	غير قابل للتطبيق	حذف	غير قابل للتطبيق	نسخ		إعادة التدوير
نقل	غير قابل للتطبيق	نقل	نسخ	غير قابل للتطبيق	نسخ		جيوهانت
نقل	غير قابل للتطبيق	نقل	نسخ	غير قابل للتطبيق	نسخ		مجموعة المستخدم

تعديل البنود

1. انقر ايقونة تعديل البند على يمين مربع الملخص لكي تعرض المحرر.

2. قم بالتغييرات المطلوبة ثم انقر "حفظ".

ملخص القائمة

فرز البنود

البنود يمكن فرزها وفقا لـ:

- التاريخ
- الأسم
- النوع
- خط العرض
- المسافة من المركز

بعد أن تم اختيار خيار الفرز، انقر على الزر الموجود بجانب القائمة المنسدلة لتحديد ترتيب الفرز. الخيارات هي "تصاعدي" أو "تنازلي".

تصفية البنود (شريط البحث)

يمكنك تصفية القائمة لكي تظهر فقط البنود التي تحتوي على نص معين في الاسم أو في الوصف من خلال إدخال هذا النص في شريط التصفية. سيقوم التطبيق بإزالة أي من البنود التي لا تحتوي على النص المحدد تلقائياً.

تصفية البنود المتطورة

كما يمكن أيضاً تصفية قائمة البنود حسب النوع ، وتزامن الحالة أو التاريخ عن طريق النقر على ايقونة العدسة المكبرة على يمين شريط بحث التصفية. وهناك أيضاً خيار لكي يُظهر فقط بنود الخريطة (وايبيونت "نقاط الطريق"، فايندوبيونت "العثور على النقاط" وجيوهانت "البحث الجغرافي").

اختر النوع لتحديد القائمة لنوع هذا البند فقط..

سوف تظهر فقط "النقاط الجديدة" عند اختيار مجموعات الكاشف أو الملف ويسمح هذا لك برؤية فقط البنود التي لم يتم نسخها إلى التطبيق.

يمكنك أيضاً النقر على اختيار تاريخ حتى تختار التواريخ التي تريد تضمينها.

مع غلق التصفية المتطورة سوف يتم مسح إي إعدادات متقدمة تم اختيارها سابقا.



قُم باختيار "نوع الكاشف" لكي تعرض فقط البنود من الكاشف المحدد.

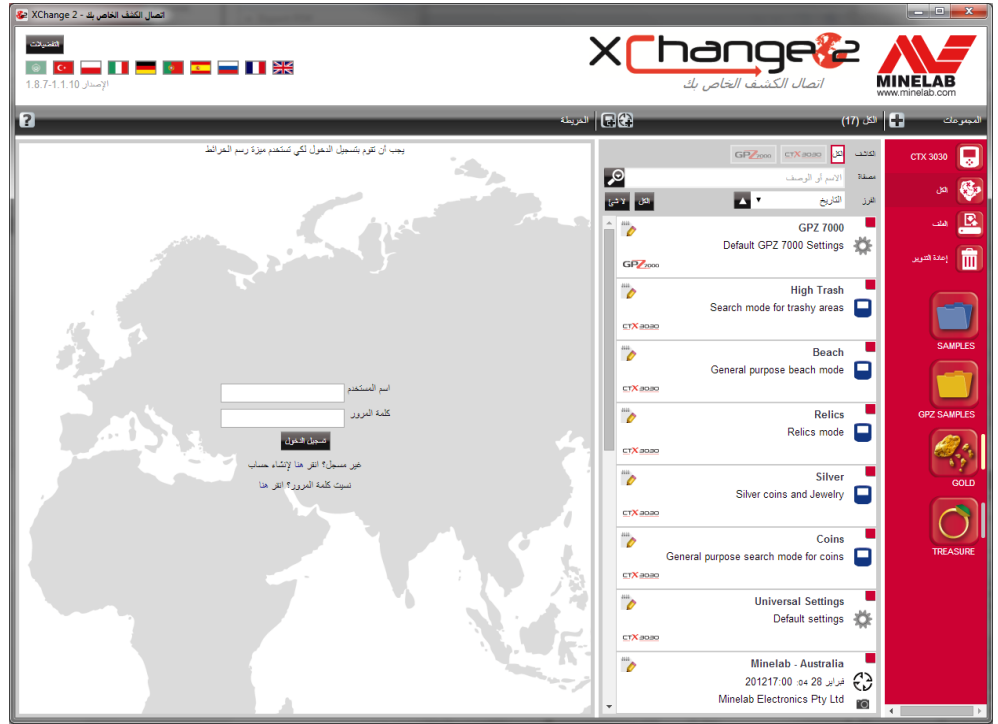
استخدام XChange 2

تسجيل الدخول

يمكن استخدام التطبيق بدون تسجيل الدخول ولكن لن تكون ميزات تعيين الخرائط متاحة للاستخدام. إذا كان لديك بالفعل حساب على [minelab.com](http://www.minelab.com) فيجب عليك استخدام اسم المستخدم وكلمة المرور الخاصين بك للدخول إلى تطبيق XChange 2.

إذا لم يكن لديك حساب على [minelab.com](http://www.minelab.com)، فقم بإنشاء حساب باستخدام الرابط المقدم أو اذهب إلى <http://www.minelab.com> واتبع الإرشادات لإنشاء حساب.

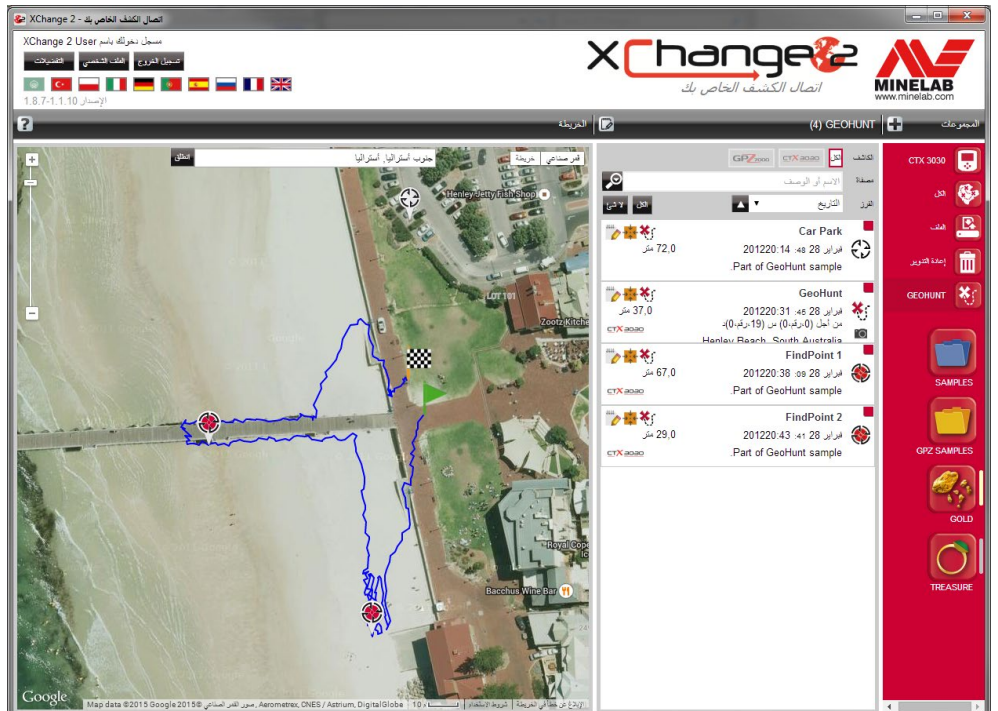
قم بإدخال اسم المستخدم وكلمة المرور الخاصين بـ 'minelab.com' في تطبيق XChange 2 وانقر تسجيل الدخول.



بمجرد الانتهاء من تسجيل الدخول بنجاح في XChange 2 سوف تصبح ميزات تعيين الخرائط متاحة وسيتم تقديم شاشة خارطة الأقمار الصناعية.

وتم توفير مثالاً على شاشة خريطة الأقمار الصناعية في الصفحة التالية.

استخدام XChange 2



توصيل الكاشف الخاص بك

قم بتوصيل كاشف ماينلاب إلي جهاز الكمبيوتر الخاص بك باستخدام كابل الـ USB المزود. وبمجرد تركيبه، سوف يقوم تطبيق XChange 2 بالتعرف على كاشفك أوتوماتيكيا.

بمجرد توصيل كاشفك بنجاح، سوف تظهر ايقونة الكاشف من خلال قسم "المجموعات الخاصة" في التطبيق XChange 2.



النقر على هذه الايقونة سوف يسمح لك برؤية محتويات كاشفك.

المجموعات

إنشاء مجموعة

1. انقر على "+" بجانب المجموعات على تحكم المجموعات.
سوف تظهر شاشة المجموعة



2. أدخل الاسم واختر صورة للمجموعة، ثم انقر فوق "حفظ".
وستظهر المجموعة التي أنشئت حديثًا في مجموعات المستخدمين.

تعديل مجموعة

1. قم باختيار المجموعة وانقر فوق زر تعديل مجموعة في ملخص القائمة بجانب اسم المجموعة.



2. قم بتغيير تفاصيل المجموعة وانقر فوق "حفظ".

استخدام XChange 2

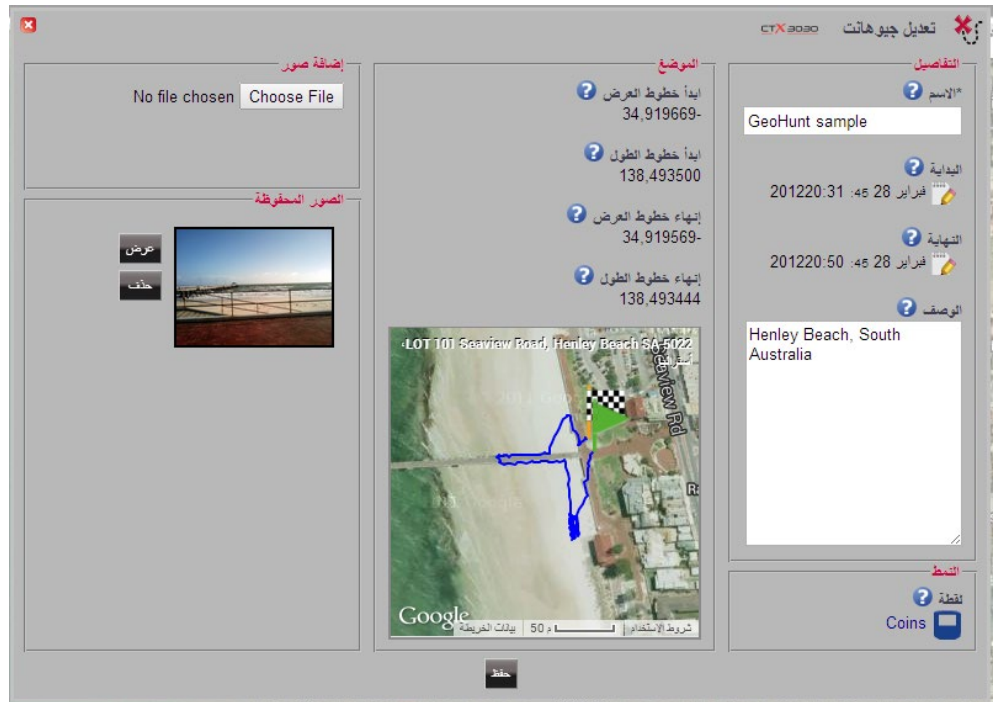
جيوهانت (البحث الجغرافي) GeoHunt

إنشاء جيوهانت

يتم إنشاء جيوهانت في الكاشف ولا يمكن إنشاؤها بواسطة التطبيق. ارجع إلى دليل تعليمات الكاشف المتوفر على القرص المضغوط من أجل الحصول على التعليمات الخاصة بكيفية إنشاء جيوهانت.

تعديل جيوهانت

1. انقر على زر تعديل في ملخص بند جيوهانت أو انقر على أيقونة جيوهانت في الخريطة، ثم انقر على رابط التعديل في صندوق المعلومات المعروض.
2. سوف يظهر محرر جيوهانت
قم بتعديل تفاصيل جيوهانت حسب متطلباتك، واضف صورة إذا لزم الأمر، ثم انقر "حفظ".




قد تختلف شاشتك تبعاً لموديل الكاشف المستخدم في إلتقاط البيانات.

استخدام XChange 2

واي بوينت (نقاط الطريق) WayPoint

إنشاء واي بوينت

1. انقر على زر  في تحكيمات المجموعة، أو اسحب ايقونة الواي بوينت على الخريطة.



- إذا لم يكن لديك حاليا مجموعة مستخدم مختارة، سوف يتطلب منك اختيار واحدة من أجل الواي بوينت.
2. اختار مجموعة لكي تدخل بها الواي بوينت ثم انقر حفظ. سوف يظهر محرر الواي بوينت
3. ادخل تفاصيل الواي بوينت ثم انقر حفظ



تعديل الواي بوينت

1. انقر على زر تعديل في ملخص بند واي بوينت أو انقر على ايقونة واي بوينت في الخريطة، ثم انقر على رابط التعديل في صندوق المعلومات المعروض. سوف يظهر محرر واي بوينت
2. قم بتعديل تفاصيل واي بوينت حسب متطلباتك، واضف صورة إذا لزم الأمر، ثم انقر "حفظ".

تعديل واي بوينت

إضافة صور

No file chosen Choose File

الموقع

*خط العرض ?

-34,919124 34,919124-

*خط الطول ?

138,493452 138,493452

التفاصيل

*الإسم ?

Car Park

الوقت ?

28 فبراير 2012 14:48

الوصف ?

Part of GeoHunt sample.

حفظ

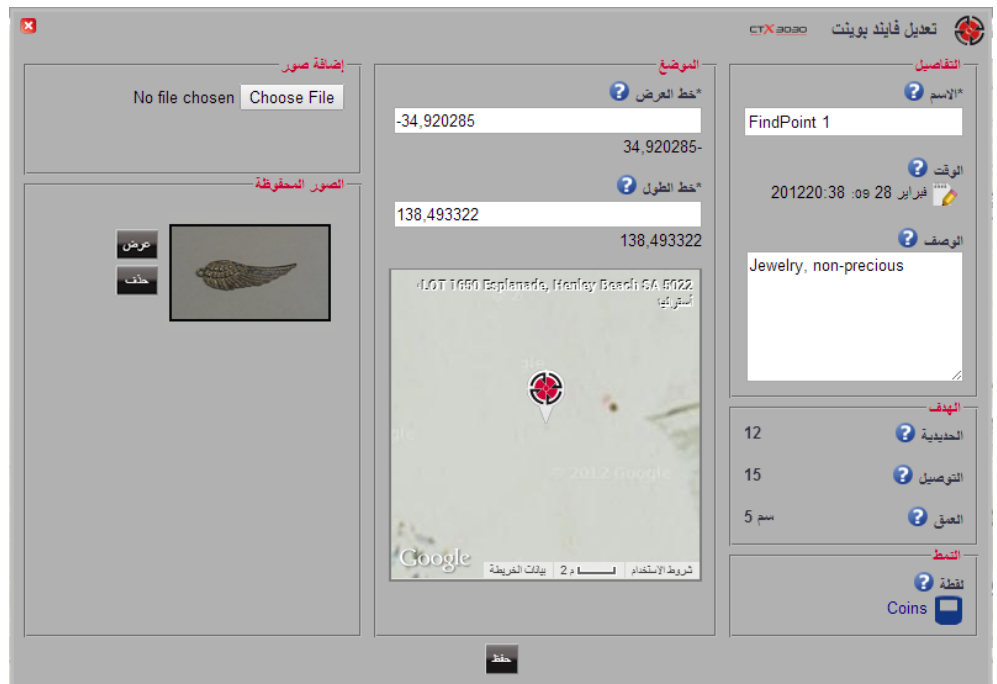
استخدام XChange 2

فايند بوينت (العثور على النقاط) FindPoint

تم إنشاء فايند بوينت على الكاشف ولا يمكن إنشاؤها بواسطة التطبيق. ارجع إلى كتيب التعليمات الخاص بـ CTX 3030 المتوفر على القرص المضغوط للحصول على تفاصيل حول كيفية إنشاء فايند بوينت.

تعديل فايند بوينت

1. انقر على زر تعديل في ملخص بند فايند بوينت أو انقر على أيقونة فايند بوينت في الخريطة. سوف يظهر محرر واي بوينت
2. قم بتعديل تفاصيل فايند بوينت حسب متطلباتك، واضف صورة إذا لزم الأمر، ثم انقر "حفظ".



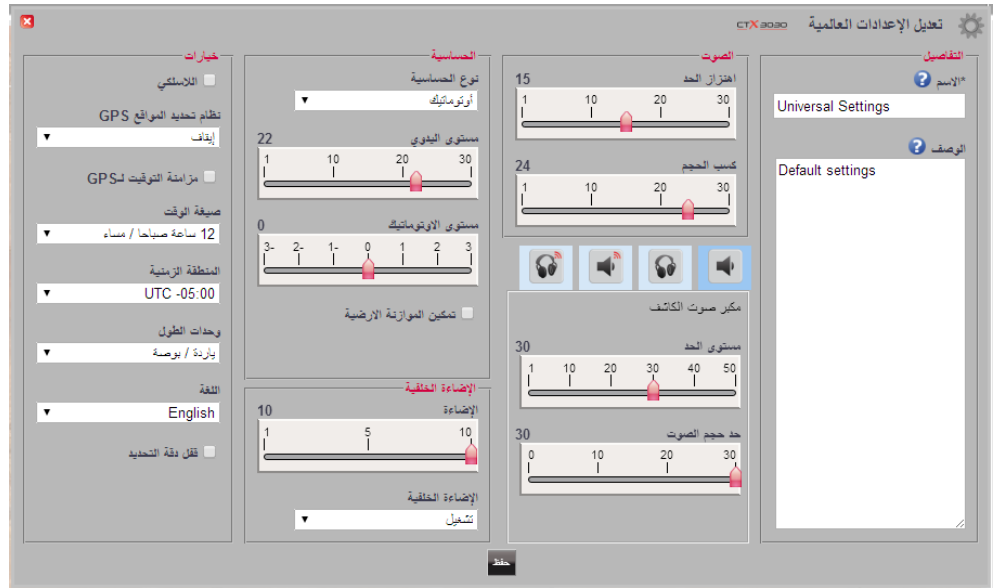
قد تختلف شاشتك تبعاً لموديل الكاشف المستخدم في إلتقاط البيانات.

استخدام XChange 2

إعدادات الكاشف

تعديل إعدادات الكاشف

1. انقر على زر تعديل في ملخص بند الإعدادات العالمية. سوف يظهر محرر الإعدادات العالمية.
2. قم بتعديل الإعدادات حسب متطلباتك ثم انقر "حفظ".



الإعدادات العالمية لـ GPZ 3030




إعدادات GPZ 7000

استخدام XChange 2

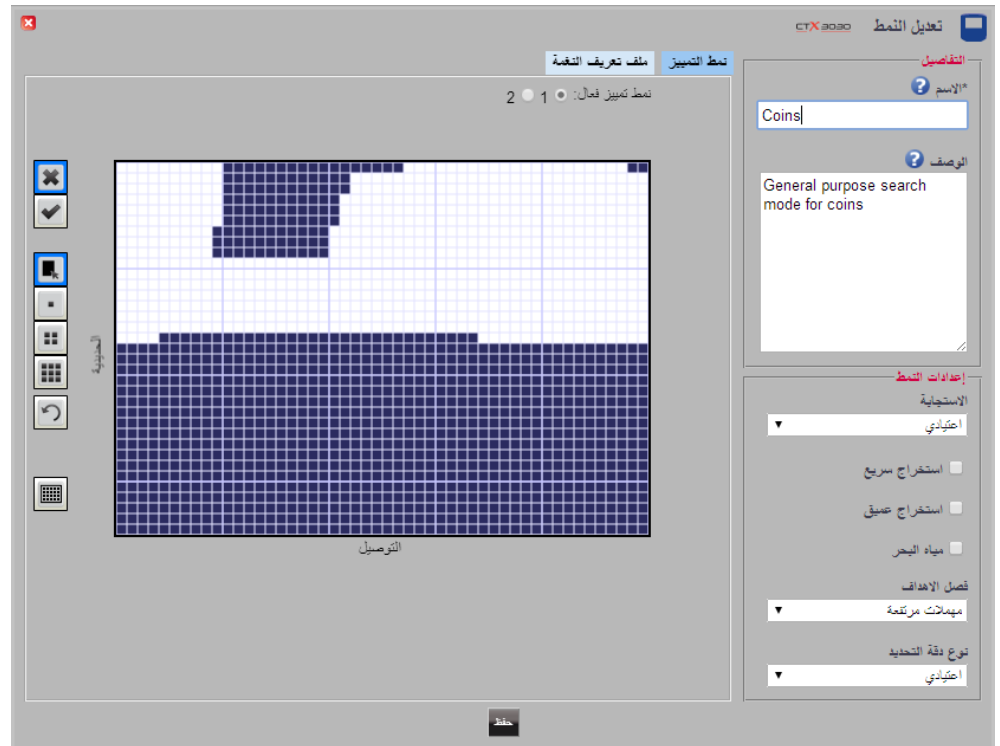
نظام المستخدم (CTX 3030 فقط)

إنشاء نظام المستخدم



1. انقر على زر  في تحكمات المجموعة. سوف يظهر محرر نظام المستخدم.
 2. اكتب اسما للوضع الخاص بك في مساحة الاسم ثم انقر حفظ.
- ملاحظة: يجب إعطاء اسم لوضع المستخدم قبل أن يتم حفظه

تعديل نظام المستخدم

كل نظام للمستخدم لديه اثنين من أنماط التمييز وخريطة تعريف النغمة. يمكن تعديل كل من هذه عن طريق اختيار المفتاح ذات الصلة في محرر وضع المستخدم.



تعديل أنماط التمييز

1. قم باختيار مفتاح نمط التمييز لمشاهدة النمط الحالي.
2. انقر الخيار 1 أو 2 بجوار نمط التمييز العامل لكي تختار النمط الذي ترغب في تعديله.
3. استخدم ضوابط التحكم على اليسار لكي تختار القناع  أو العامل  وملء لمنطقة، أو حجم الفرشاة.
4. اسحب الماوس فوق منطقة النمط لرسم النمط المطلوب.

تعديل ملف تعريف النغمة

1. قم باختيار مفتاح ملف تعريف النغمة لمشاهدة الملف الحالي.
ملاحظة: يتراكم ملف تعريف النغمة على نمط التمييز العامل الحالي.
2. قم باختيار نوع الملف المطلوب من القائمة المنسدلة واسحب الخطوط للوضع المطلوب.
3. قم بتغيير حدة النغمة عن طريق اختيار المنطقة المطلوبة واستخدام شريط التمرير لاختيار الحدة.
يظهر دليل مرئي للحدة بواسطة مستوى اللون الرمادي في المنطقة العاملة.

تحديثات البرمجيات

لدي XChange 2 ميزة تحديث البرامج المتضمنة. عند الاتصال بشبكة الإنترنت، يقوم XChange 2 بمعرفة ما إذا كان هناك أي تحديثات برامج متاحة للكاشف أو الوحدات WM 12 التي تم توصيلها إلى جهاز الكمبيوتر. كما سيتم معرفة ما إذا كان هناك تحديثات للتطبيق XChange 2.

إذا تم العثور على تحديث، سوف يقوم التطبيق بإعلام المستخدم على النحو التالي:

- إذا كان التحديث مهم، يعرض التطبيق للمستخدم الإعلام التالي:



- إذا كان هناك تحديث متاح ولكنه ليس أساسياً، يتم عرض وصلة التحميل ولا يتم إعطاء أي إشارات أخرى. يوجد رابط التحميل في الجزء العلوي من الشاشة.



تحديث متاح

لتثبيت التحديث، انقر على الإخطار وحدد البند من أجل التحديث.